

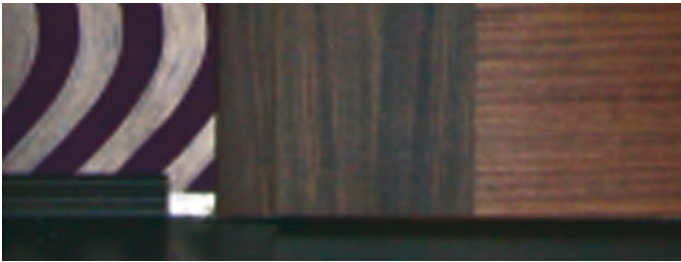
Vásárlói kérdések

1 Hol váltsa el a burkolatot?



Normál nyíló ajtó esetében azon a falszakaszon kell elváltani a burkolatot, amelyik helyiségbe nyílik az ajtó. Képünkön a burkolat fürdőszobába fog nyílni az ajtó, az ajtólap pedig takarni fogja a burkolatváltást.

3 Mennyit takar rá a falra az ajtó tokja?



Mivel ajtóid egyedi gyártású, zömében kézzel készített termékek, és mert az ajtó végleges pozícióját a falminőség függvényében a telepítő dönti el, milliméter pontosságú értéket nem tudunk megadni. Amennyiben úgy döntöttél, hogy hozzázársz a tokhoz, és nem bújtatod be a burkolatot a tok alá, érdemes a tok melletti utolsó sor csempét illetve a parkettaszegőt az ajtó telepítését követően beszabni és felhelyezni.

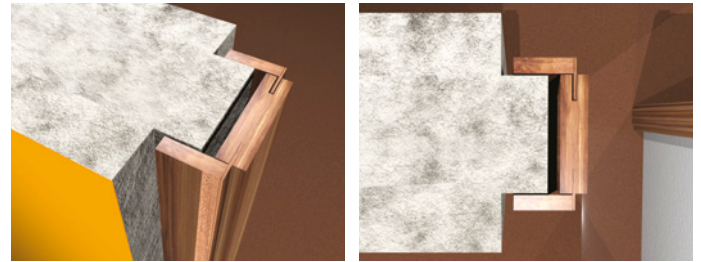
2 Tájékoztatnak, ha elkészült az ajtó?



Két értesítést fogunk küldeni, e-mailben. Egyet 7-10 nappal a készre jelentést megelőzően, és egyet amikor a raktárunkba kerültek az ajtók.

Kérünk, ellenőrizd le még egyszer a megadott e-mail címet és a megrendelést, valamint felmérést követően a spam mappád!

4 Panellakásba tudtok ajtót gyártani?



Természetesen tudunk. Panellakás falnyílásainál, amennyiben a 150 mm-es falból kiáll egy kis 60 mm-es csonk (panellakások főfalainak 50%-a ilyen), az ajtó tokja nem tud „ráharapni” a vastagfalra, hiszen a kicsonk megakadályozza ebben. Ezekben az esetekben, ha a Megrendelő nem vési le a 60 mm-es csonkot, vagy nem hízlalja fel azt a 150 mm-es fal vastagságára, az ajtó tokja a 60 mm-es csonkra készül, ugyanúgy mint az eredeti „gyári” panelajtó.

Az ajtót mi adjuk, a falnyílást viszont Te!

Bemutatótermünkben és Megrendelőink lakásában **a falkáva megléte és minősége a legtöbbet emlegetett probléma.** A falkavák elhagyásának vagy elhanyagolásának több oka is lehet, de mivel az utólag szerelhető beltéri ajtót (korunk ajtaja leginkább ilyen) nem lehet szépen beépíteni, ha hiányzik a falkáva, ezért foglalkozunk inkább a megelőzéssel, orvoslással. Keresd magyarázó videóinkat az ajtóház Youtube oldalán!

1 Átfogó tok szabályosan beépítve



Ügyes megoldás, mert az ajtó könnyen, gyorsan és esztétikusan épül be a kész padlóburkolatra és kifestett falra, ráadásul utána sem festőnek, sem kőművesnek nincsen semmi dolga a lakásban, tehát **az ajtós levonul és kész!**

2 Hiányzó falkáva problémája



A tok lóg a levegőben, átfogandó falkáva helyére hiába fújnánk elkeszesztő mennyiségű PUR-habot (ami egyébként kivitelezhetetlen feladat), az ajtó garantáltan nem maradna a helyén.

A fenti magyarázattal mindenki számára nyilvánvalóvá válik, hogy mindenki akkor jár a legjobban, ha **időben felkerülnek a falkavák.** A magyar gyakorlat szerint ezért a megrendelő, azaz **Te tehetsz a legtöbbet!**

Raktározási díj

Felhívjuk figyelmed, hogy amennyiben a megrendelt termékeket nem tudod elszállítani raktárunkból, vagy nem teszed lehetővé a telepítést, cégünk a kiértékeléstől számított egy hét után raktározási díjat számíthat fel, melynek összege 10.000 Ft+Áfa/megkezdett hét.

Panelod van?

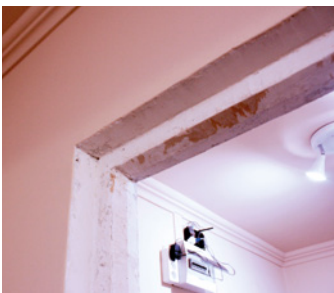
Tapasztalatunk szerint a legtöbb panellakás tulajdonos nincs azzal tisztában, hogy otthonában megvalósítható-e a meglehetősen csúnya és gyenge minőségű házgyári ajtók cseréje.

Beltéri ajtó csere panellakásban megoldható, és ha a lakástulajdonos a felújítás során odafigyel néhány, csak és kizárólag panellakást érintő sajátosságra, a végeredmény semmiben nem fog különbözni bármely más új építésű lakás beltéri ajtóitól.

1 Falkáva problémák, kiscsonk

Első és legfontosabb dolog tisztázni, hogy a panellakásokban található 150 cm-es úgynevezett főfalak az ajtónyílásnál rendelkeznek egy kis körbefutó, mindössze 6 cm vastagságú, sok esetben töredezett kiscsonkkal. Ez a bizonyos kiscsonk szinte minden esetben megakadályozza azt, hogy az ajtó átfogó tokja ráfogjon, „ráharapjon”, a 15 cm-es főfalra is. Szerencsére az egyedi gyártású CPL beltéri ajtók tokja már 6 cm-től indul, tehát alapáron **tudunk ajtót adni a kiskávéra (6 cm) és a nagykávéra (15 cm) is egyaránt.**

Ha a Megrendelő elfogadja a **kiskávás megjelenést**, nincs más dolga, mint **gondoskodik a 6 cm-es csonk folytonosságáról**, ugyanis a régi panellakások ajtóit gyakran vaskarmok rögzítették, és a vaskarmoknál hiányzik egy darab a falkávéból. Ezek a hiányosságok egyszerű gipszeléssel javíthatóak.



6-os kiscsonk a 15-ös falban



kiskávás beépítés



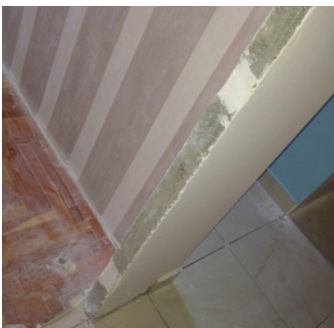
kiskáva feltöltés gipszsel



gipszsel feltöltött kiskáva

2 Töredezett, ki nem javított falkává

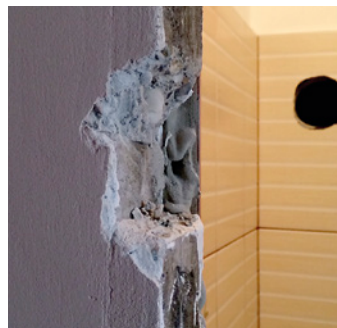
A kőművesek sokszor kegyetlen munkát végeznek vésésnél, vagy csak egyszerűen nem javítják ki a régi beltéri ajtó rögzítő vaskarmok nyomait, mondván az ajtó tokja majd úgyis eltakarja. Az ajtó tokja oldalt és oldalanként átlagosan három centimétert, fent pedig két és fél centit takar, de pont a panelnyílások szét-sulytó és összerántása miatt felmérésnél a kisebb méretet vesszük fel, így az az ajtó, amelyik fent három centit takar lent már csak kettőt vagy másfelet fog, tehát nem árt óvatosnak lenni, tessék befoltozni azokat a lyukakat!



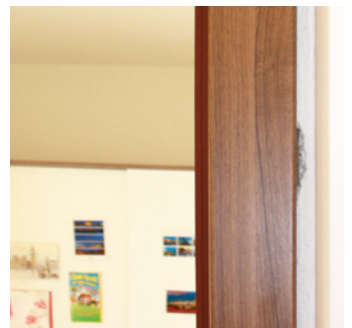
szépen kijavított falkáva hiányok



hiányos stafnifa



nem takarja le az ajtó



egyenetlen falkáva beépítés után

3 Teljes falkáva vagy falfül hiánya

Falkáva hiány nem annyira tipikus probléma panellakások esetében, mint mondjuk az új építésű társasházaknál, de azért néha előfordul. Azon WC-k esetében, ahol teljesen sarokba került az ajtó általában egy stafnifa van felcsavarozva, továbbá a vizesblokkok melletti kiszobáknál is ilyen megoldást alkalmaznak, ami nem jó, de azért jobb a semminél. Ezeket a fadarabokat a felújítás során, a mesterek ki szokták dobni és nem reprodukálják azokat. Általános tanácsunk, hogy a stafnifát ha eltávolítják, **pótolják azt YTONG-ból vagy gipszkartonból**, ha a stafnifa marad, akkor dolgozzák egybe azt a fallal.

4 Mit lehet tenni abban az esetben, ha tökéletes megoldásra törekszel, és nem akarsz „hézagot” látni a tok és a fal között?

Erre a problémára van megoldás, nevezetesen el kell tüntetni a kiskávát, amire két lehetőség is van:



1) vagy levéseted a 6 cm-es kiállást, ami vésőgéppel vagy profi sarokcsiszolóval megvalósítható. Ez meglehetősen hangos és lassú munka, ami igen nagy kosszal jár, ezért érdemes a felújítás elejére időzíteni. Panel-falkáva levésénél arra kell figyelned, hogy alapos munkát végezzon a szakember, ne maradjanak „sallangok” a nyílásban.

Előnye:

- nő a falnyílás szélessége, ezért nő a szabad átjárás mérete is
- nem kell tartani az utólagos repedésektől
- egyszerű, meglehetősen kis szaktudást igénylő munka

Hátránya:

- hangos munka, aminek a szomszédok legkevésbé sem örülnek
- bőven kimeríti a piszkos munka fogalmát, ezért csak felújítási fázisban megvalósítható

már csak be kell simítani



2) vagy feltöltöd, felhízalod a kiállást a főfal 15 cm-es vastagságára.

A feltöltésre rengeteg igen jó megoldást láttunk, Megrendelőink találékonysága igen dicséretes. Fel lehet tölteni a kiscsonk mellett az akár konyhakéssel is könnyen faragható YTONG téglával amit csemperagasztóval szokás rögzíteni. Gipszkarton lapokkal, esetleg különféle szivacsos szerkezetű kültéri szigetelő anyaggal, a lényeg, hogy a kitöltő anyag tisztességesen egybe legyen dolgozva (glett) a 15 cm-es fallal, mivel az utólag feltett anyag garantáltan ki fog látszani az ajtó tokja alól.

Előnye:

- tisztább és mindenképpen halkabb munka mint a vésés, de a glettelés miatti falcsiszolás itt elkerülhetetlen
- nincs gépigény, így vállalkozó kedvű tulajdonosok akár maguk is megvalósíthatják
- talán olcsóbb mint a vésés

Hátránya:

- a beltéri ajtó szabad átjárási mérete nem lesz nagyobb, mint volt a régi panelajtó esetében

feltöltés polisztirollal



YTONGGAL feltöltött falkáva

5 Padlószint különbségek

A második panellakásokat sújtó probléma, a fürdőszoba/WC és az előszoba között tapasztalható tetemes padlószintkülönbség. Kevesen tudják, de a beltéri ajtó lapja csukott állapotban kb. fél centivel beljebb van a falsíktól, amivel önmagában nincs semmi probléma, de ha a két helyiség között padlószintkülönbség mutatkozik, és a Megrendelő mindkét oldalt padlóig érő tokot szeretne látni, a nagyobb falnyílás magasságra kell legyártani az ajtót, és az Ajtóház telepítői bevágják a lépcsőt a beltéri ajtó tokjába.

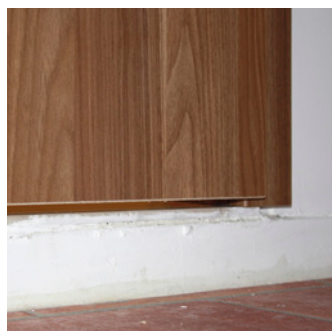
Ez szinte rutin feladat az életünkben, de csak akkor valósítható meg, ha a fürdőszoba/WC padlószintje megáll min. fél-egy centivel az előszobai falsík előtt. Ellenkező esetben az ajtó lapja nem tud becsukódni, nekiütözik a belső, magasabb padlószintnek. A megoldás egyszerű, ha kilóg az előszoba falsíkjáig a belső szint, kis vésés és máris mindenholnan nézve leér az ajtótok a padlóig.



így kell a padlószintet visszavésni



inkább le kellett volna vésni 2 centit



visszavésés nélküli beépítés

Tekintsd meg tájékoztató videóinkat!

Az ajtót mi adjuk, a falnyílást te!

A falkáváról szakszerűen



Milyen nyitásirányú az ajtód?

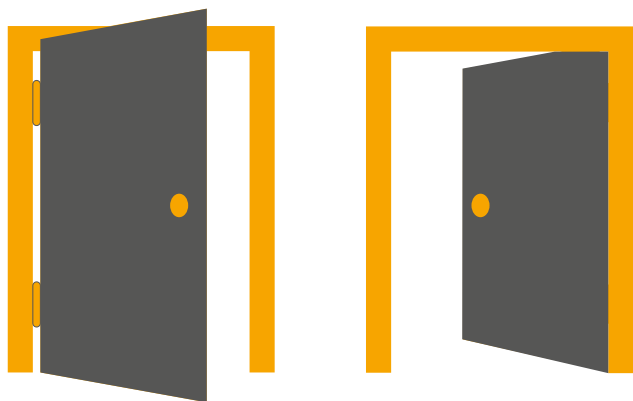
Segítünk!



Az ajtó nyitásirányának meghatározása

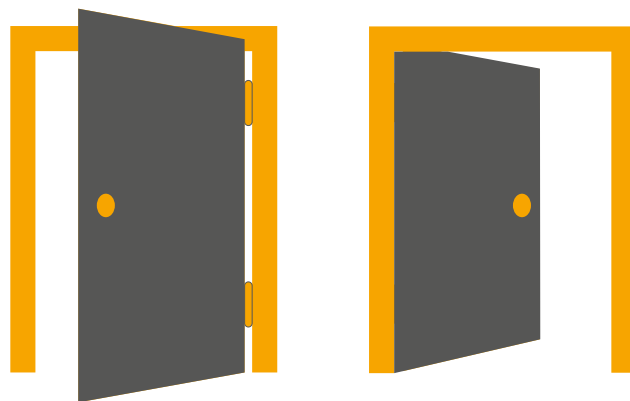
Balos ajtó

A pánt felőli oldalról nézve a pántok a bal oldalon helyezkednek el.



Jobbos ajtó:

A pánt felőli oldalról nézve a pántok a jobb oldalon helyezkednek el.



ajtóház.hu

info@ajtóház.hu
www.ajtóház.hu

NYITVATARTÁS

hétfő-szerda: 9-18.00
csütörtök: 9-19.00
árukiadás: 16.30-ig

péntek: 9-16.00
árukiadás: 15.30-ig

szombat: 9-13.00
az árukiadás szünetel

BEMUTATÓTERMEINK

pesti üzlet
X. ker., Száva u. 8.
06 1 433 2828,
06 1 433 2829

budai üzlet
III. ker., Bécsi út 185.
06 1 240 3625